

Fila de reserva

- [Objetivo](#)
- [Parametrização](#)
- [Processos](#)

Objetivo

A funcionalidade **Fila de reserva** tem como objetivo permitir a reserva automática de itens comprados. Sempre que um pedido ou requisição de materiais for lançado no sistema, a quantidade disponível será automaticamente reservada, e o restante será colocado na fila de reservas. A prioridade dos itens na fila é definida pela sua ordem de chegada e pela prioridade inicial, que pode ser ajustada manualmente.

Exemplo

Uma empresa que trabalha com revenda de mercadorias utiliza o controle de reservas para evitar surpresas na hora de despachar a mercadoria. Assim, a cada pedido que é registrado no sistema, uma reserva é gerada e, quando o pedido é faturado, a reserva é atendida. No entanto, existem cenários em que o estoque está zerado ou a quantidade em estoque é suficiente para atender apenas parte do pedido.

Nesse cenário, o sistema não gerará reserva ou gerará uma reserva parcial. Isso significa que a empresa ainda não poderá passar um prazo de entrega para os clientes. Supondo que a mercadoria faltante foi comprada e, agora, há estoque suficiente para atender aquele pedido, é necessário acessar o pedido e ajustar a quantidade reservada para garantir que o pedido seja completamente atendido. Nesse momento, a empresa pode passar um prazo de entrega com tranquilidade.

Parametrização

Para ativar a configuração de uso da fila de reservas, deve-se acessar: **Início > Parametrização > Estoque > Utilizar fila de reserva.**

Matriz Criciúma

☎ (48) 3411-0600

Unidade Florianópolis

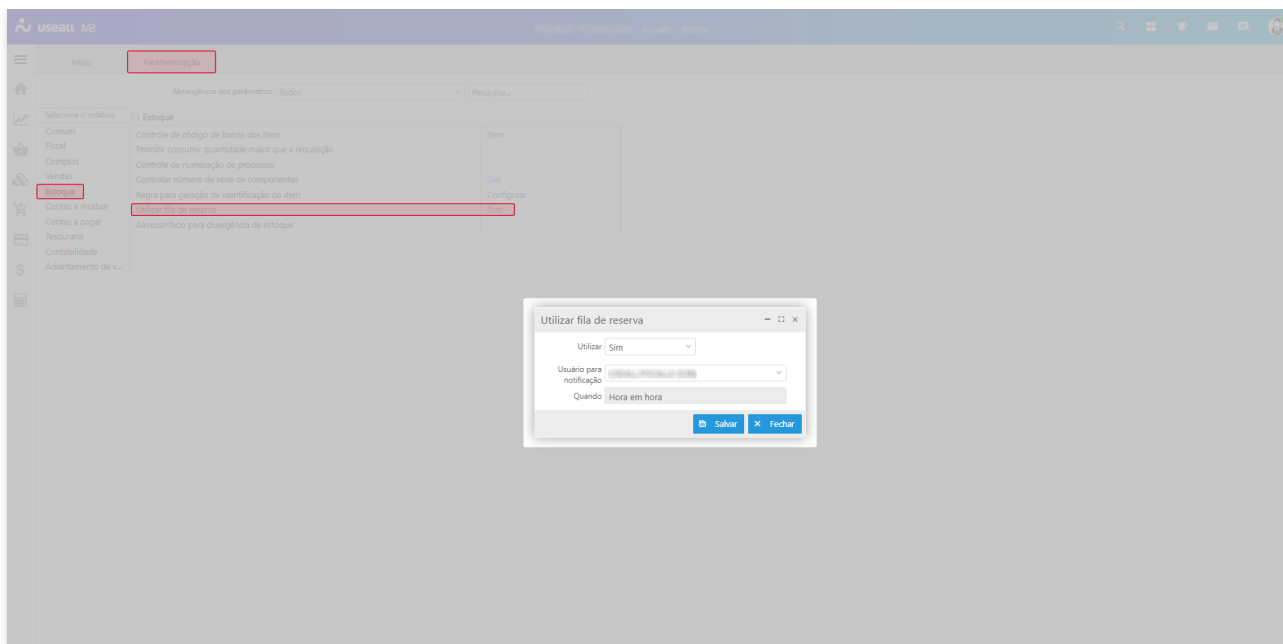
☎ (48) 99168-2865

Unidade Caxias do Sul

☎ (54) 99631-8810

Unidade Sorocaba

☎ (15) 99144-9939



A tela apresenta os seguintes parâmetros:

- **Utilizar:** informa se o processo de fila de reserva está ativado ou não;
- **Usuário para notificação:** deve-se informar o usuário que irá receber as notificações de alerta sobre as reservas;
- **Quando:** informa o período de execução da fila. A opção **Hora em hora** vem fixa, indicando que a fila será executada automaticamente nesse intervalo. Para execução manual, deve-se utilizar a opção **Executar análise da fila**, disponível no botão **Mais opções** da tela de consulta de **Fila de reserva**.

Processos

Ao acessar a funcionalidade **Fila de reserva** são exibidos os [filtros e botão pesquisar](#), [grid de informações](#) e o [botão Mais opções](#).


Matriz Criciúma

 (48) 3411-0600

Unidade Florianópolis

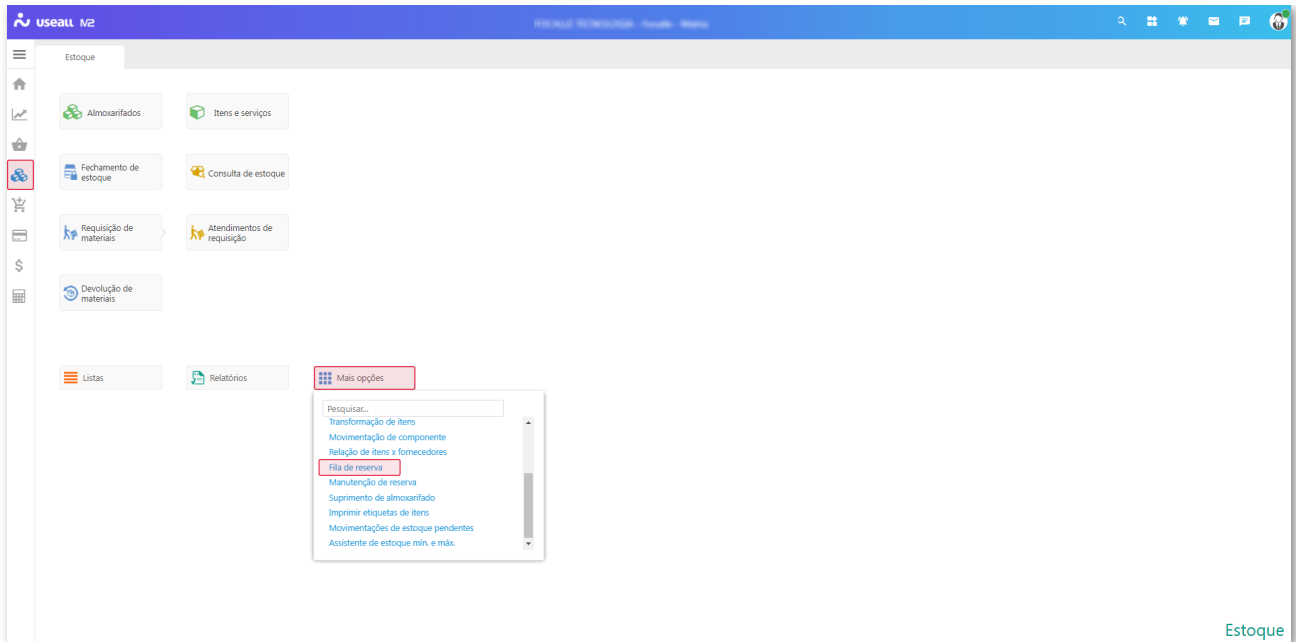
 (48) 99168-2865

Unidade Caxias do Sul

 (54) 99631-8810

Unidade Sorocaba

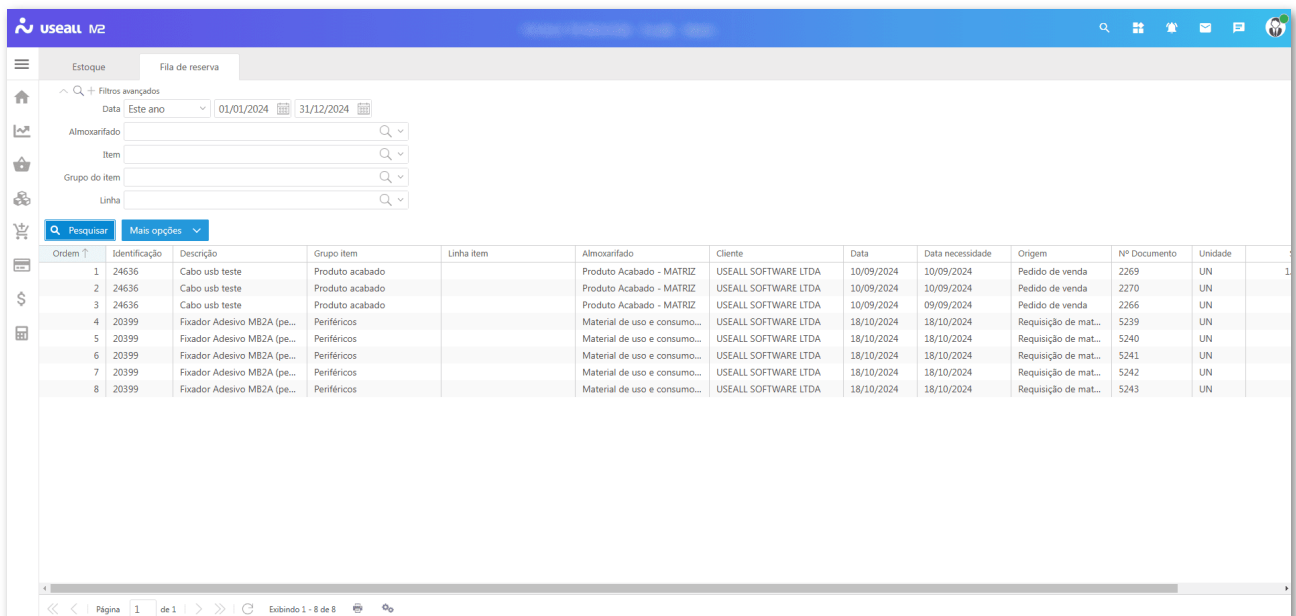
 (15) 99144-9939



Acesso em: **Módulo Estoque > Mais opções > Fila de reserva.**

Filtros, botão pesquisar e *grid* de informações

Após aplicado os filtros, pode-se clicar no botão Pesquisar para apresentar as informações na *grid*.



Aplicação

- A alimentação da fila se dará pelos processos que geram reserva de estoque: Pedido e Requisição;
- Quando um pedido ou requisição for cancelado, os respectivos registros da fila serão removidos;
- Se ocorrer uma alteração da quantidade de item do pedido, por exemplo, será adicionado um novo registro na fila com a nova quantidade e removido o registro anterior;
- A posição de cada registro na fila será definida por sua prioridade, os registros com maior prioridade serão processados primeiro. Caso ocorra ter registros com a mesma prioridade, o que foi cadastrado primeiro será processado.

Alimentação da fila de reserva

A alimentação da fila será realizada pelos mesmos processos que geram reserva de estoque: **Pedido e Requisição**. Esses processos continuarão gerando reservas, mas, se o parâmetro **Utilizar fila de reserva** estiver ativado, o sistema colocará a quantidade não reservada na fila de reservas.

Remoção de registros da fila

Quando ocorrer o cancelamento de um pedido ou requisição, o sistema removerá os respectivos registros da fila. Esses registros serão incluídos na fila dos cancelados, que será visível apenas internamente.

Alteração de registros da fila:

Se a quantidade reservada de um item do pedido, por exemplo, for alterada, o sistema removerá o registro da fila e adicionará um novo com a nova quantidade. Essa **nova quantidade** corresponderá à diferença entre a quantidade total do item e a quantidade reservada. Os registros removidos serão incluídos na fila dos cancelados, que será visível apenas internamente.

Durante essa alteração, o registro incluído manterá a mesma prioridade do registro removido.

Rotinas para o consumo (Funcionamento do consumo da fila):

O consumo da fila será realizado por um processo executado em segundo plano. Esse processo é gerenciado pelo *HangFire* e, periodicamente, chama uma rotina do sistema que analisa a fila. Para cada item da fila, a rotina verifica o saldo em estoque.

Matriz Criciúma

☎ (48) 3411-0600

Unidade Florianópolis

☎ (48) 99168-2865

Unidade Caxias do Sul

☎ (54) 99631-8810

Unidade Sorocaba

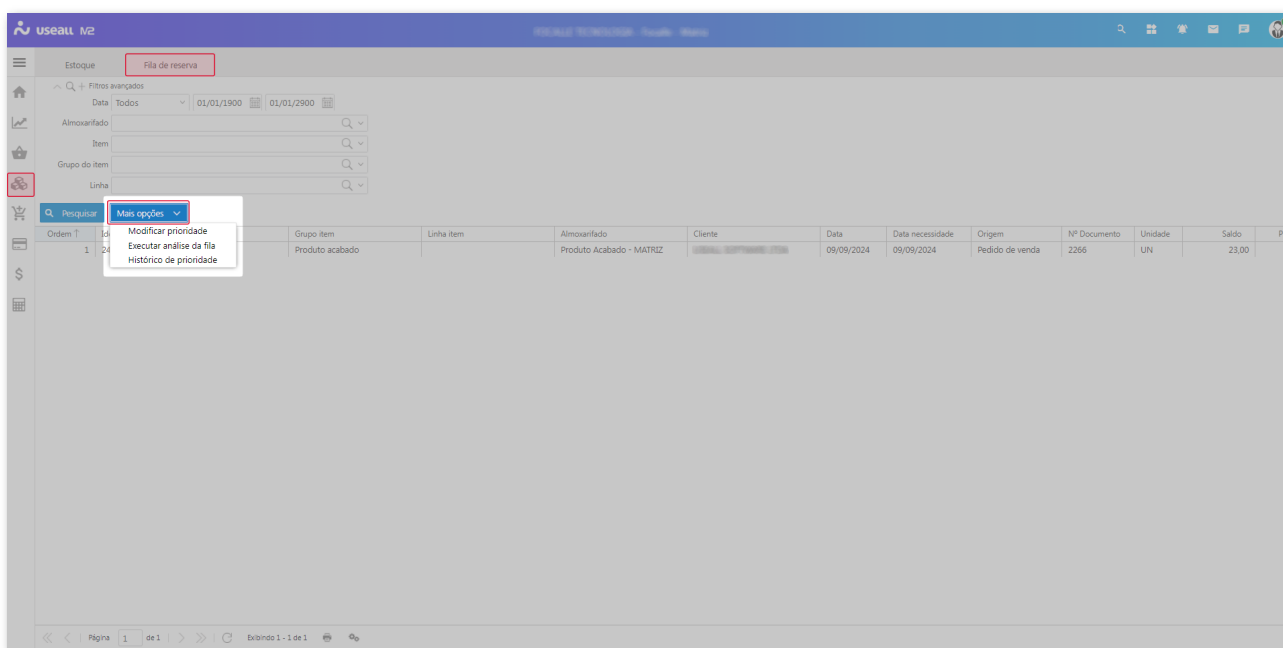
☎ (15) 99144-9939

Se o item possuir estoque disponível, será gerada uma reserva e o item será removido da fila. Itens eliminados da fila serão transferidos para uma **fila de registros concluídos**. Se o saldo de estoque não for suficiente para atender toda a quantidade do item na fila, será gerada uma reserva parcial, o item será removido da fila e um novo registro será gerado para o saldo pendente.

- Todo novo registro terá prioridade zero;
- Se dois registros possuem a mesma prioridade, o registro que foi cadastrado primeiro será processado primeiro;
- Em situações onde dois registros possuem a mesma prioridade e a mesma data, a hora será o critério de desempate.

Botão Mais opções

Como mencionado, a alimentação da fila é realizada pelos processos que geram reserva de estoque: **Pedido** e **Requisição**. No botão Mais opções na tela de consultas da fila de reserva, estão disponíveis as seguintes ações: **Modificar prioridade**, **Executar análise da fila** e **Histórico de prioridade**.



Modificar prioridade

Ao clicar nessa opção, a tela **Modificar prioridade** será exibida. Nessa tela, estarão disponíveis os seguintes campos:

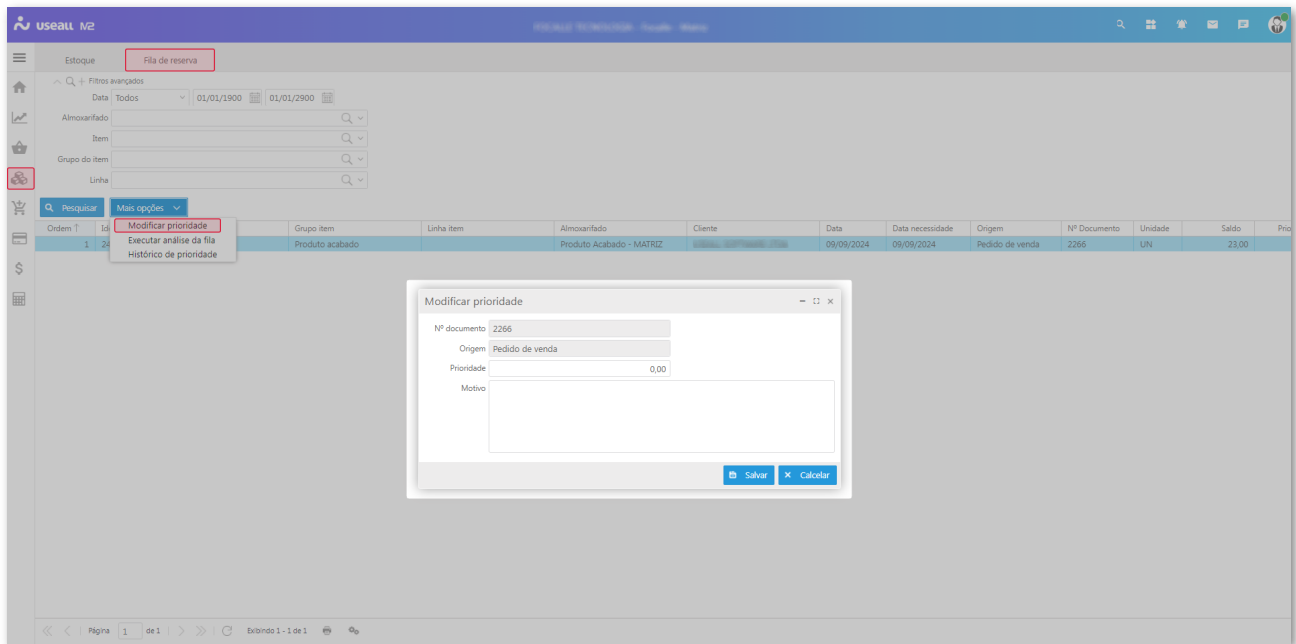
Matriz Criciúma
☎ (48) 3411-0600

Unidade Florianópolis
☎ (48) 99168-2865

Unidade Caxias do Sul
☎ (54) 99631-8810

Unidade Sorocaba
☎ (15) 99144-9939

- **Nº do documento:** exibirá o número do documento (campo já preenchido);
- **Origem:** exibirá a origem do item (campo já preenchido);
- **Prioridade:** deve-se informar a nova prioridade;
- **Motivo:** deve-se especificar o motivo da alteração.



Após preencher os dados, deve-se clicar no botão **Salvar**. Nesse momento, o sistema alterará a prioridade de todos os registros do documento que estão na fila.

Executar análise da fila

Esta função permite realizar a análise manual da fila, dispensando a necessidade de aguardar o intervalo de execução automática, configurado como "Hora em hora" na parametrização.

Histórico de prioridade

Ao clicar nessa função, a tela de **Histórico** será exibida. Nessa tela, será possível visualizar os detalhes do histórico, permitindo a conferência das alterações nas prioridades dos registros.

Histórico


Documento Nº 192


Histórico	Detalhes
<p>Prioridade: 2 Data/hora: 15/12/2022 14:19:06</p>	<p>Item: DISPLAY OLED 128X64 0.96 I2C 4 PINOS BRANCO Almoxarifado: MATERIA-PRIMA Origem: Requisição de material Saldo: 5</p> <p>Motivo: Urgência</p>


Fechar


[Acesse a área de vídeos e confira os tutoriais!!](#)

[Voltar ao topo](#)

Matriz Criciúma
 (48) 3411-0600

Unidade Florianópolis
 (48) 99168-2865

Unidade Caxias do Sul
 (54) 99631-8810

Unidade Sorocaba
 (15) 99144-9939